



BOLETÍN HIDROLÓGICO

Mes de Febrero
2019

2/3. Aspectos hidrológicos de los ríos Paraguay y Paraná.

4/9. Comportamiento diario de la altura hidrométrica y la precipitación.

10. Aspectos Hidrometeorológicos

11. Contactos

DIRECCIÓN NACIONAL DE AERONÁUTICA CIVIL – DINAC
DIRECCIÓN DE METEOROLOGÍA E HIDROLOGÍA - DMH
SUBDIRECCIÓN DE HIDROLOGÍA - GERENCIA DE OBSERVACIONES HIDROLÓGICAS
DEPARTAMENTO DE CUENCAS HIDROGRÁFICAS

2. ASPECTOS HIDROLÓGICOS EN EL MES DE FEBRERO 2019 RÍO PARAGUAY Y RÍO PARANÁ:

Cuenca Alta:

En la Cuenca Alta del río Paraguay los niveles del río tuvieron un comportamiento descendente en el mes de febrero excepto el puerto de Larario (Brasil) tuvo un mín. de 2,14 m, ascendiendo paulatinamente a un máx. de 2,24 m, Bahía Negra descendió de un máx. de 2,20 m y un mín. de 1,80 m., Fuerte Olimpo descendió de máx. de 3,62 m. y un mín. de 3,38 m. y Murtinho (Brasil) descendió de un máx. de 3,48 m. y un mín. de 3,21 m.; los valores de las altura se encontraba por debajo de las M.M.M. mensuales. En Bahía Negra la M.M.M. correspondiente al mes de Febrero es de 2,74 m; el valor récord de ascenso fue en el año 1.983 con un nivel de 5,15 m.

Puerto Bahía Negra	Valores Históricos		Valores Actuales		
	Meses	M.M.M.	A.M.H.	Alt. Máx. m.	Alt. Mín. m.
Enero	2,31	4,76⇒ 1983	2,93	2,10	D
Febrero	2,74	5,15⇒ 1983	2,20	1,80	D

Cuenca Media:

Las tendencias de los niveles en la Cuenca Media del río Paraguay se mantuvieron de las siguientes formas; en Vallemí tuvo un comportamiento descendente de un máx. de 3,10 m a un mín. de 2,84 m, Concepción también descendente con un máx. de 2,80 m aun mín. de 2,50 m, Pto. Rosario tuvo un comportamiento variable con un máx. de 2,95 m y un mín. de 2,42 m, del mismo modo Asunción tuvo un comportamiento variable con un máx. de 2,63 m y un mín. de 2,08 m. En Concepción la M.M.M. correspondiente al mes de febrero fue de 3,46 m. con un valor histórico de ascenso de 6,48 m. registrada en el año 1995

(Periodo 1960-2009). El caudal máximo de Concepción fue de 1.976,17 m³/s y el mínimo de 1.842,73 m³/s.

Puerto Concepción	Valores Históricos		Valores Actuales		
	Meses	M.M.M.	A.M.H.	Alt. Máx. m.	Alt. Mín. m.
Enero	3,40	7,35⇒1983	4,40	2,86	D
Febrero	3,46	6,48⇒1995	2,80	2,50	D

Los niveles de altura del río en el Puerto de Asunción se mantuvieron por debajo de las M.M.M., pero con tendencia variable; que tiene un valor de 3,23 m. y un valor historio récor de 6,50 m. registrado en el año 1.983. Todos los valores récores corresponde al periodo arriba mencionado.

El caudal máximo alcanzado en Asunción fue de 2.616,18 m³/s de máxima y un mínimo de 2.257,96 m³/s

Puerto Asunción	Valores Históricos		Valores Actuales		
	M.M.M	A.M.H	Alt. Máx. m.	Alt. Mín. m.	T.G.
Enero	3,30	7,31⇒1983	4,40	2,70	D
Febrero	3,23	6,50⇒1983	2,63	2,08	V

Cuenca Baja:

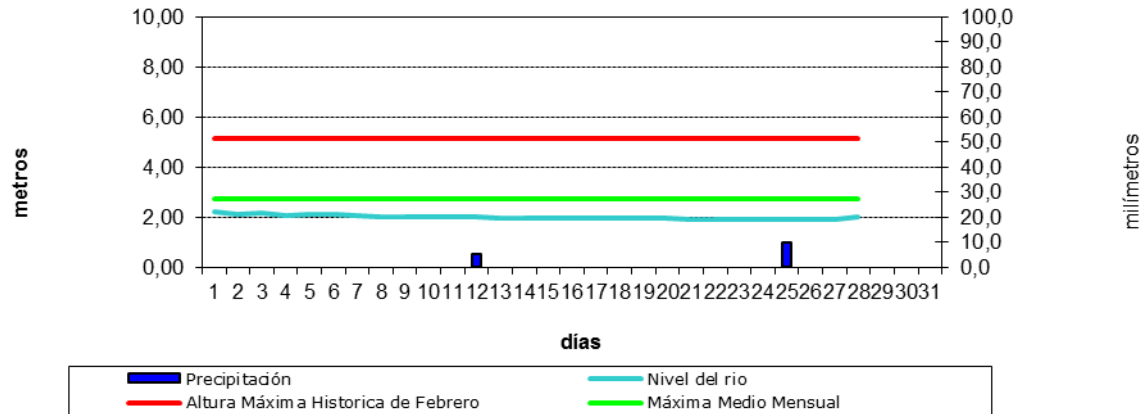
Todos los niveles en la Cuenca Baja del río Paraguay fueron variables; En Villeta descendió de un máx. de 2,95 m. a un min. de 2,37 m.; Alberdi descendió de un máx. de 3,82 m. y un min. de 3,46 m.; el puerto de Pilar también tuvo un descenso de un máx. de 5,10 m. y un min. de 3,55 m. En el Puerto de Pilar la M.M.M. correspondiente al mes de Febrero fue de 4,94 m. con un valor histórico de récor de 8,32 m. registrado en el año 1966.

Todos los valores hidrométricos registrados en la cuenca se mantuvieron por debajo de los valores de la M.M.M. (nivel de las máximas medias mensuales)

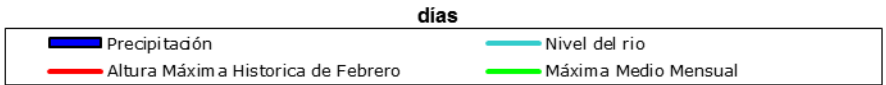
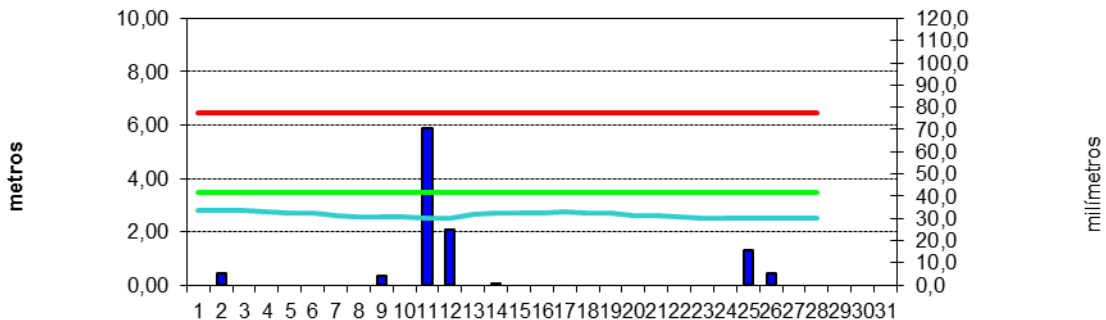
Puerto Pilar	Valores Históricos		Valores Actuales		
	M.M.M	AMH	Alt. Máx. m.	Alt. Mín. m.	T.G.
Enero	4,76	8,32⇒1983	6,68	5,21	D
Febrero	4,94	8,32⇒1966	5,10	3,55	V

4. Comportamiento diario de la altura hidrométrica y la precipitación.

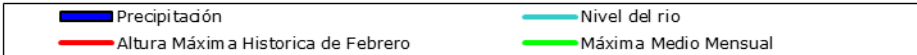
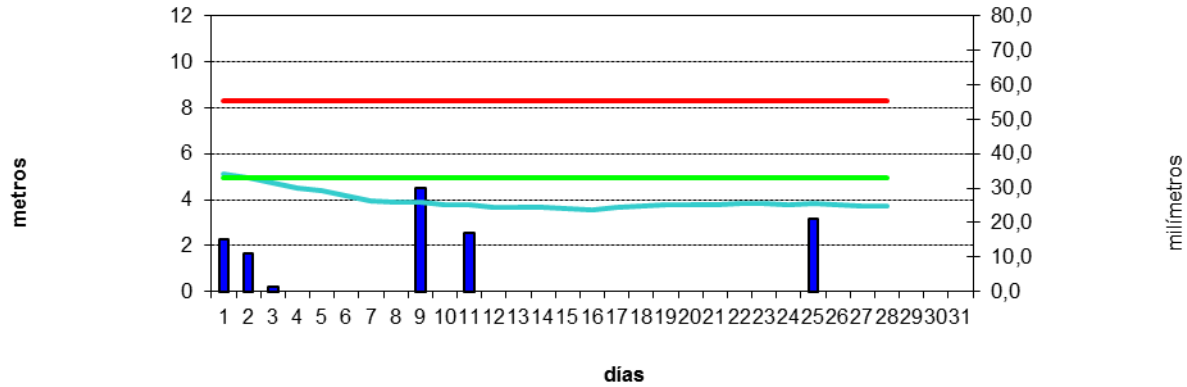
Precipitación diaria y altura del Río Paraguay Bahía Negra, Alto Paraguay



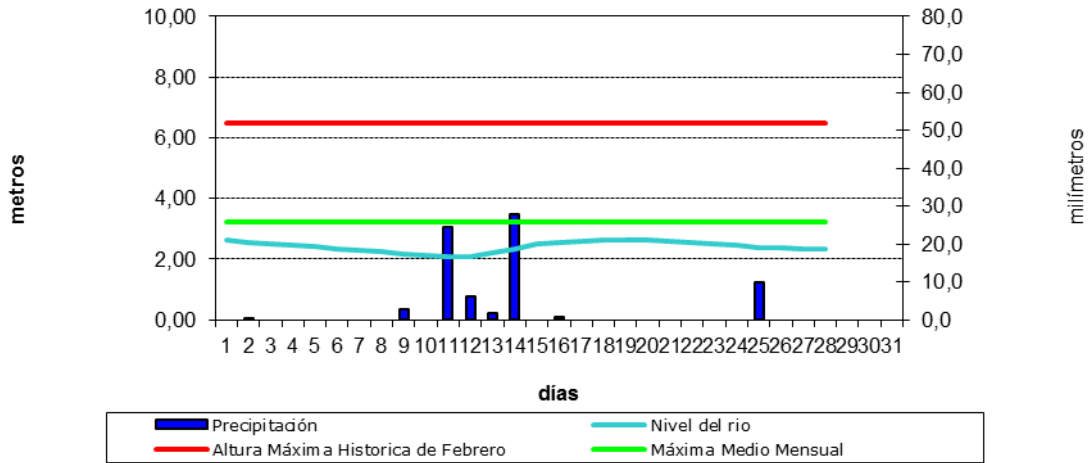
Precipitación diaria y altura del Río Paraguay Concepción, Concepción



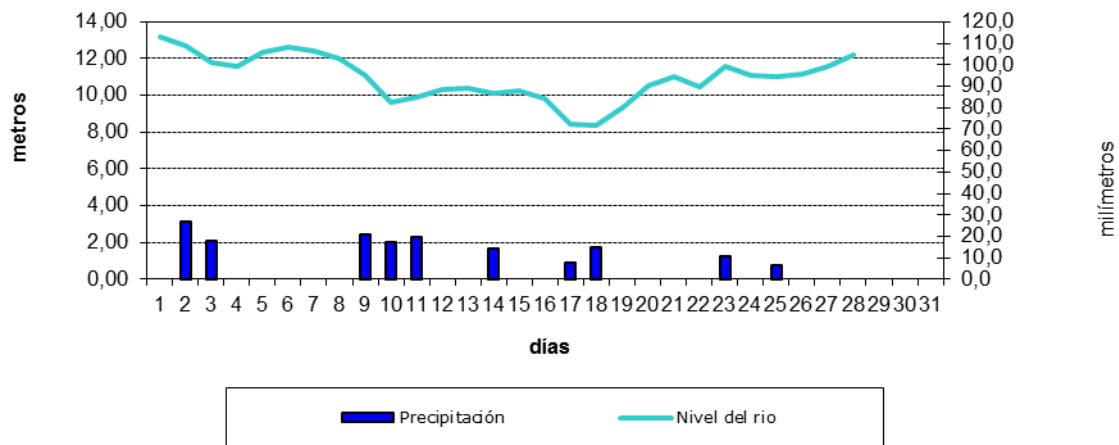
Precipitación diaria y altura del Río Paraguay Pilar, Ñeembucú



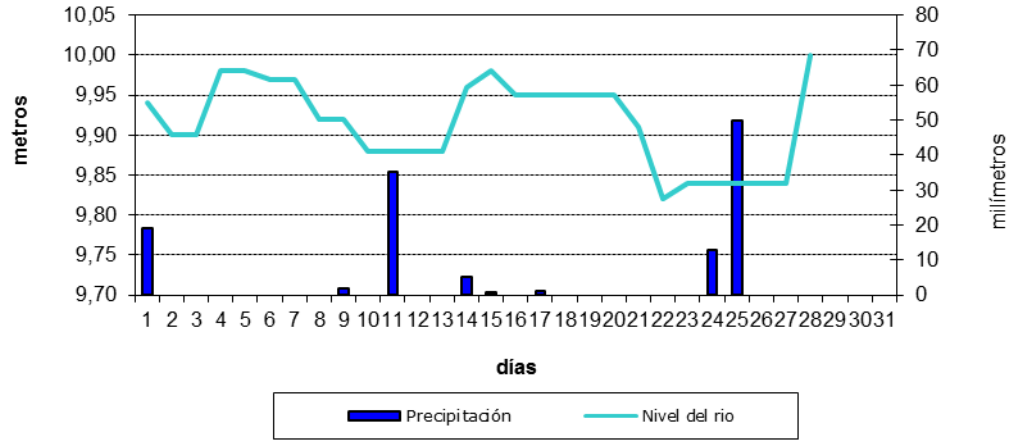
Precipitación diaria y altura del Río Paraguay Asunción, Central



Precipitación diaria y altura del Río Paraná Ciudad del Este, Alto Parana



Precipitación diaria y altura del Río Paraná Encarnación, Itapúa



Presidente:

Edgar Alberto Melgarejo
Dirección Nacional de Aeronáutica Civil – DINAC

Director de Meteorología e Hidrología

Raúl Enrique Rodas Franco
raul.rodas@meteorologia.gov.py

Subdirección de Hidrología

Gloria Elizabeth Soler Caballero
gloria.soler@meteorologia.gov.py

Gerente de Observaciones Hidrológica:

Oscar Hugo Rodríguez Salcedo
oscar.rodriguez@meteorologia.gov.py

Jefa Dpto. de Hidrología:

Dora María Garcete Delgado
dora.garcete@meteorologia.gov.py

Institución Colaborador:

**Dirección de Hidrografía y Navegación del
Comando de Apoyo de Combate de la Armada
Nacional**

Para suscripciones:

Dpto. Servicios Meteorológicos Hidrológicos para el Público
fourdes.aveiro@meteorologia.gov.py
julian.olmedo@meteorologia.gov.py

Dirección de Meteorología e Hidrología – DINAC
Cnel. Panchito López N° 1080 C/ la Conquista,
Sajonia – Paraguay