



BOLETÍN HIDROLÓGICO

2/3. Aspectos hidrológicos de los ríos Paraguay y Paraná.

4/9. Comportamiento diario de la altura hidrométrica y la precipitación.

10. Aspectos Hidrometeorológicos

11. Contactos

DIRECCIÓN NACIONAL DE AERONÁUTICA CIVIL – DINAC
DIRECCIÓN DE METEOROLOGÍA E HIDROLOGÍA - DMH
SUBDIRECCIÓN DE HIDROLOGÍA - GERENCIA DE OBSERVACIONES HIDROLÓGICAS
DEPARTAMENTO DE CUENCAS HIDROGRÁFICAS

2. ASPECTOS HIDROLÓGICOS EN EL MES DE ABRIL 2019 RÍO PARAGUAY Y RÍO PARANÁ:

Cuenca Alta:

En la Cuenca Alta del río Paraguay se pudo observar dos situaciones bien definidas; dos de ellas ascendente y dos descendente en el mes de Abril; en el puerto de Larario (Brasil) tuvo una mín. de 2,55 m y ascendiendo a una máx. de 2,98 m y en Bahía Negra paso de una mín. de 3,05 m a una máx. de 3,23 m. y los descenso se produjeron en; Fuerte Olimpo que descendió una máx. de 6,41 m. y una mín. de 5,52 m. y Murtinho (Brasil) del mismo modo descendió una máx. de 6,16 m. y una mín. de 5,11 m.; las mismas se encontraron por debajo de las M.M.M. mensuales. En Bahía Negra la M.M.M. correspondiente al mes de Abril es de 3,76 m; el valor récord de ascenso fue en el año 1.979 con un nivel de 6,58 m.

Puerto Bahía Negra	Valores Históricos		Valores Actuales		
Meses	M.M.M.	A.M.H.	Alt. Máx.	Alt. Mín.	T.G.
Marzo	3,25	5,94⇒ 1979	3,09	1,77	A
Abril	3,76	6,58⇒ 1979	3,23	3,05	A

Cuenca Media:

En la Cuenca Media del río Paraguay también se observó dos situaciones de descenso y 2 situaciones variables; en el puerto de Vallemí descendió de una máx. de 6,00 m. a una mín. de 4,80 m. del mismo modo Concepción descendió de una máx. de 6,95 a una mín. de 5,70 m.; en cambio Pto. Rosario vario entre una máx. de 7,04 m. y una mín. de 6,15 m. del mismo modo Asunción vario entre una máx. de 6,95 m. a un mín. de 5,71 m. En Concepción la M.M.M. correspondiente al mes de Abril fue de 3,90 m. con un valor histórico de ascenso de 7,42 m. registrada en el año 1983 (Periodo 1960-2009). El caudal máximo de Concepción fue de 3.338,67 m³/s y el mínimo de 3.023,19 m³/s.

Puerto Concepción	Valores Históricos		Valores Actuales		
Meses	M.M.M.	A.M.H.	Alt Máx.	Alt. Mín.	T.G
Marzo	3,68	7,63⇒1983	7,20	2,50	A
Abril	3,90	7,42⇒1983	6,95	5,70	D

Los niveles de altura del río en el Puerto de Asunción se mantuvieron por encima de las M.M.M.; que tiene un valor de 3,71 m. y un valor historio récor de 7,30 m., registrado en el año 1.983. Todos los valores récores corresponde al periodo arriba mencionado.

El caudal máximo alcanzado en Asunción fue de 7.168,10 m³/s de máxima y un mínimo de 5.347,28 m³/s.

Puerto Asunción	Valores Históricos		Valores Actuales		
	M.M.M	A.M.H	Alt. Máx.	Alt. Mín.	T.G.
Marzo	3,41	7,19⇒1983	5,58	2,23	A
Abril	3,71	7,30⇒1983			

Cuenca Baja:

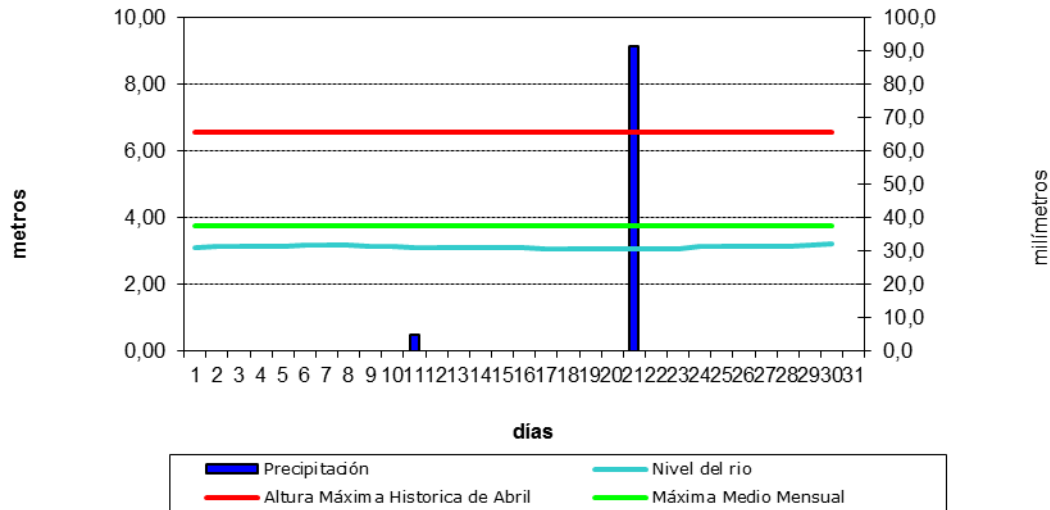
Todas las Tendencias en la Cuenca Baja del río Paraguay se mantuvieron ascendente; En Villeta ascendió de una mín. de 5,87 m. a una máx. de 7,17 m.; Alberdi de una mín. de 6,09 m. a una máx. de 8,40 m. y el puerto de Pilar también ascendió de una mín. de 5,50 m. a una máx. de 7,67 m. En el Puerto de Pilar la M.M.M. correspondiente al mes de Abril fue de 5,07 m. con un valor histórico de récor de 8,85 m., registrado en el año 1998.

Todos los valores hidrométricos registrados en la cuenca se mantuvieron por arriba de los valores de la M.M.M. (nivel de las máximas medias mensuales)

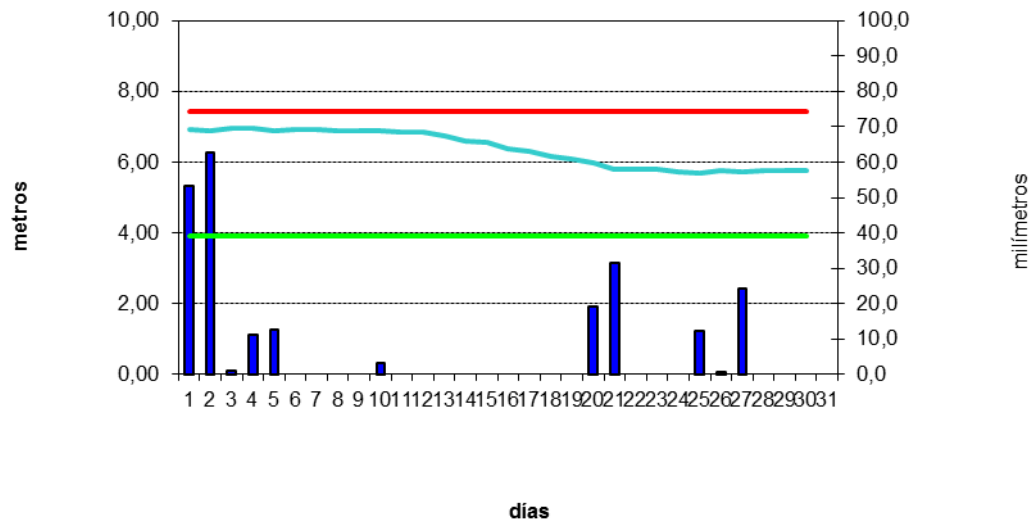
Puerto Pilar	Valores Históricos		Valores Actuales		
	M.M.M	AMH	Alt. Máx.	Alt. Mín.	T.G.
Marzo	4,99	8,65⇒1966	5,40	3,23	A
Abril	5,07	8,85⇒1998	6,95	5,71	V

4. Comportamiento diario de la altura hidrométrica y la precipitación.

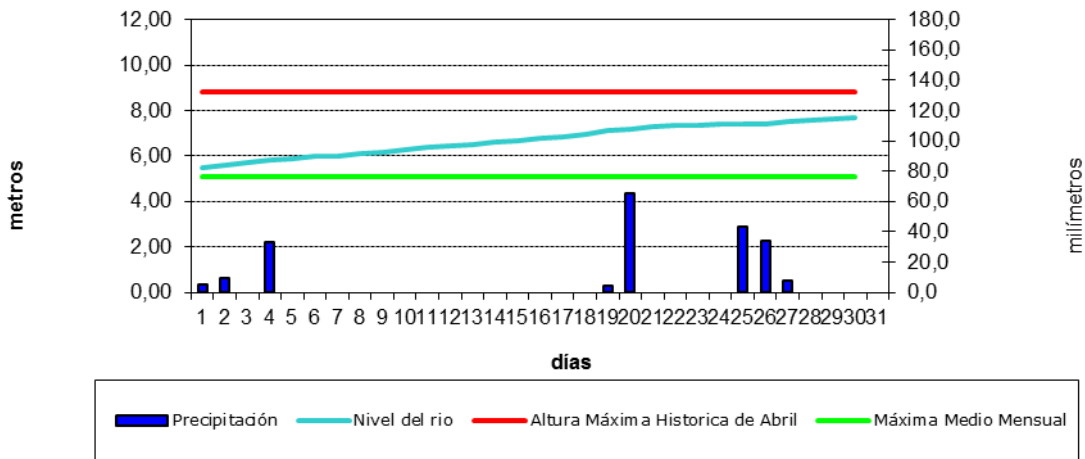
**Precipitación diaria y altura del Río Paraguay
Bahía Negra, Alto Paraguay**



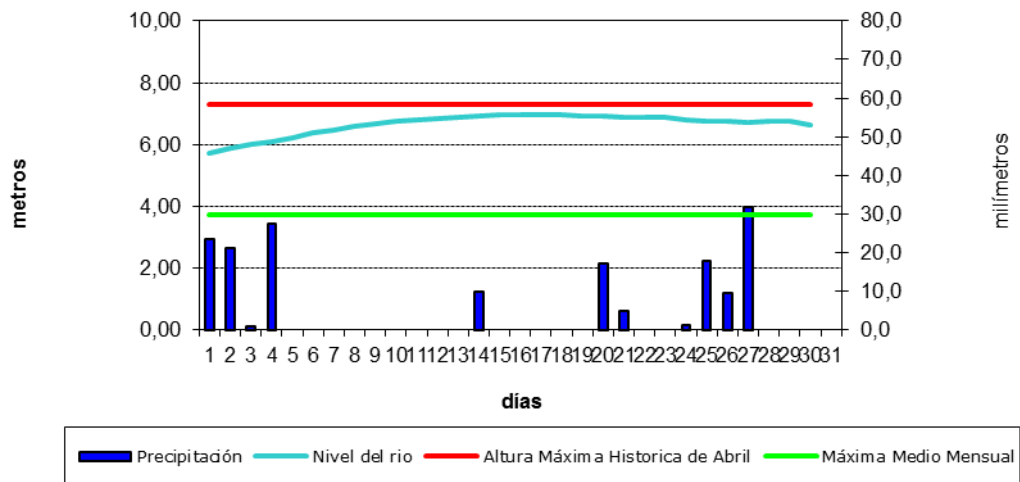
Precipitación diaria y altura del Río Paraguay Concepción, Concepción



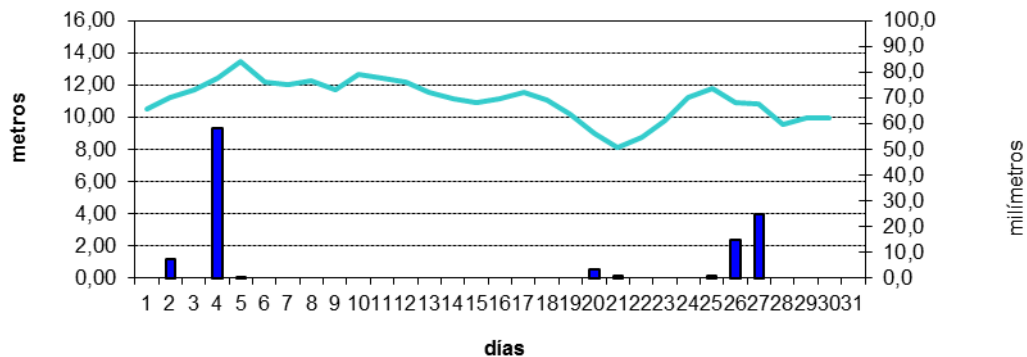
Precipitación diaria y altura del Río Paraguay Pilar, Ñeembucú



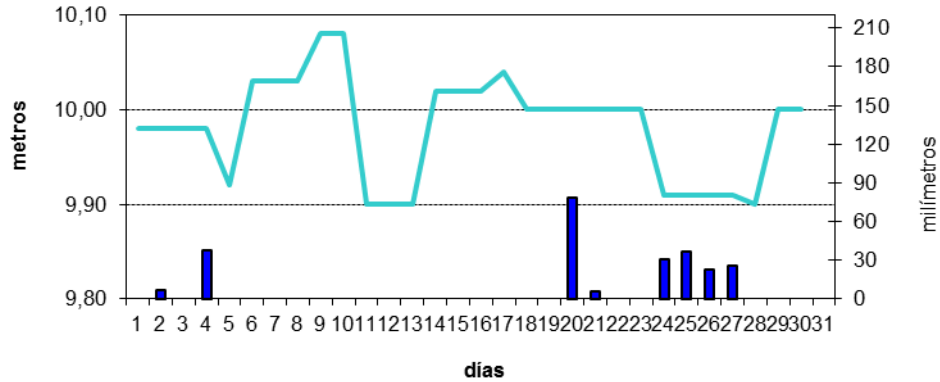
Precipitación diaria y altura del Río Paraguay Asunción, Central



Precipitación diaria y altura del Río Paraná Ciudad del Este, Alto Parana



Precipitación diaria y altura del Río Paraná Encarnación, Itapúa



Presidente:

Edgar Alberto Melgarejo
Dirección Nacional de Aeronáutica
Civil – DINAC

Director de Meteorología
e Hidrología

Raúl Enrique Rodas Franco
raul.rodas@meteorologia.gov

Subdirección de Hidrología

Gloria Elizabeth Soler Caballero
gloria.soler@meteorologia.gov.py

Gerente de Observaciones Hidrología:

Oscar Hugo Rodríguez Salcedo
oscar.rodriguez@meteorologia.gov.py

Jefa Dpto. de Hidrología:

Dora María Garcete Delgado
dora.garcete@meteorologia.gov.py

Institución Colaborador:

Dirección de Hidrografía y Navegación del
Comando de Apoyo de Combate de la Armada Nacional

Para suscripciones:

Dpto. Servicios Meteorológicos Hidrológicos para el Público
ourdes.aveiro@meteorologia.gov.py
julian.olmedo@meteorologia.gov.py

Dirección de Meteorología e Hidrología – DINAC
Cnel. Panchito López N° 1080 C/ la Conquista,
Sajonia – Paraguay