



BOLETÍN HIDROLÓGICO

Mes de Julio

2019

2/3. Aspectos hidrológicos de los ríos Paraguay y Paraná.

4/9. Comportamiento diario de la altura hidrométrica y la precipitación.

10. Aspectos Hidrometeorológica

11. Contactos

DIRECCIÓN NACIONAL DE AERONÁUTICA CIVIL – DINAC
DIRECCIÓN DE METEOROLOGÍA E HIDROLOGÍA - DMH
SUBDIRECCIÓN DE HIDROLOGÍA - GERENCIA DE OBSERVACIONES HIDROLÓGICAS
DEPARTAMENTO DE CUENCAS HIDROGRÁFICAS

2. ASPECTOS HIDROLÓGICOS EN EL MES DE JULIO 2019

RÍO PARAGUAY Y RÍO PARANÁ:

Cuenca Alta:

Casi toda la Cuenca Alta del río Paraguay se mantuvo con tendencia descendente en el mes de Julio; excepto Bahía Negra que su tendencia fue variable entre un máx. de 3,97 m y un mín de 3,75 m; en el puerto de Larario (Brasil) descendió, de un máx. de 3,92 m a una mín. de 3,86 m; Fuerte Olimpo su tendencia también descendente con un máx. de 5,73 m. y un mín. de 5,47 m.; Murtinho (Brasil) también descendente con un máx. de 5,06 y un mín de 4,77 m. En Bahía Negra la M.M.M. correspondiente al mes de julio es de 4,20 m; el valor récord de ascenso fue en el año 1.982 con un nivel de 6,73 m.

Puerto Bahía Negra	Valores Históricos		Valores Actuales		
	Meses	M.M.M.	A.M.H.	Alt. Máx.	Alt. Mín.
Junio	4,22	6,95⇒ 1982	3,93	3,85	D
Julio	4,20	6,73⇒ 1982	3,97	3,75	V

Cuenca Media:

Todas las tendencias de los niveles en la Cuenca Media del río Paraguay tuvieron comportamiento descendente, en el puerto de Vallemí descendiendo de un máx. de 4,53 m a un mín 4,19 m.; Concepción descendió de un máx. de 4,76 a un mín. de 3,90 m., Pto. Rosario descendió de un máx. de 5,17 m a un mín. de 3,88 m., y el puerto de Asunción fue también descendente, con un máx. de 5,88 m a un mín. de 4,11 m. En Concepción la M.M.M. correspondiente al mes de Julio fue de 4,27 m. con un valor histórico de ascenso de 8,42 m. registrada en el año 1982 (Periodo 1960-2009). El caudal máximo de Concepción fue de 2.732,05 m³/s y el mínimo de 2.425,16 m³/s.

Puerto Concepción	Valores Históricos		Valores Actuales		
	Meses	M.M.M.	A.M.H.	Alt Máx.	Alt. Mín.
Junio	4,49	8,66⇒1992	6,10	4,80	D
Julio	4,27	8,42⇒1982	4,76	3,90	D

Los niveles de altura del río en el Puerto de Asunción se mantuvieron por encima de los valores de las M.M.M., pero con tendencia descendente, la misma tiene un valor de 3,30 m. y un valor histórico récord de 7,31 m. registrado en el año 1.983. Todos los valores récords corresponden al período arriba mencionado.

El caudal máximo alcanzado en Asunción fue de 5.564,2 m³/s de máxima y un mínimo de 3.700,9 m³/s.

Puerto Asunción	Valores Históricos		Valores Actuales		
	M.M.M	A.M.H	Alt. Máx.	Alt. Mín.	T.G.
Junio	3,19	7,13⇒1982	7,53	5,94	D
Julio	3,30	7,31⇒1983	5,88	4,11	D

Cuenca Baja:

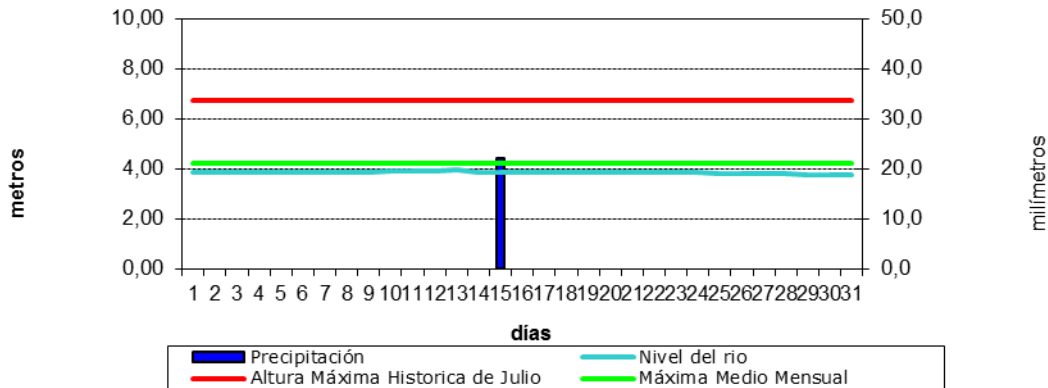
Del mismo modo los niveles en la Cuenca Baja del río Paraguay se estuvieron descendentes; En Villeta descendió de un máx. de 6,34 m. a un mín. de 4,54 m.; Alberdi descendió de un máx. de 8,36 m. y un mín. de 6,00 m.; el puerto de Pilar también descendió de un máx. de 7,61 m. y un mín. de 5,47 m. En el Puerto de Pilar la M.M.M. correspondiente al mes de Julio fue de 4,97 m. con un valor histórico de récord de 9,35 m. registrado en el año 1983.

Todos los valores hidrométricos registrados en la cuenca se mantuvieron por debajo de los valores de la M.M.M. (nivel de las máximas medias mensuales)

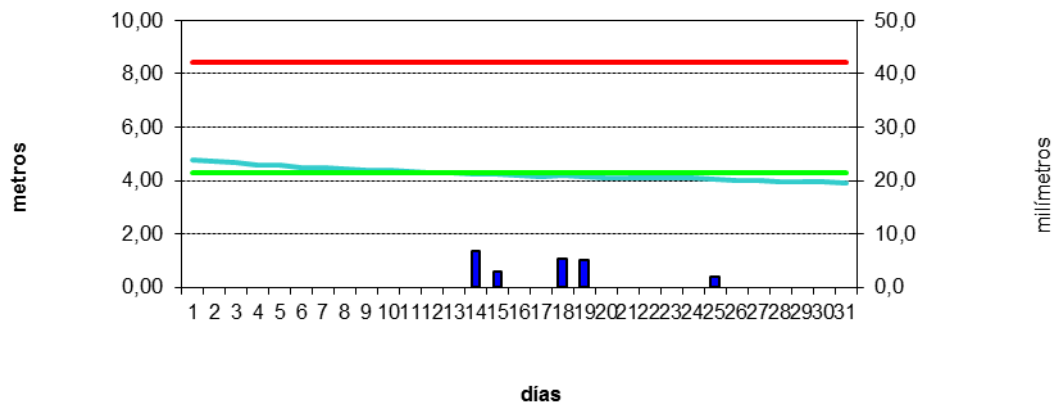
Puerto Pilar	Valores Históricos		Valores Actuales		
	M.M.M	AMH	Alt. Máx.	Alt. Mín.	T.G.
Junio	5,17	9,99⇒1983	8,92	7,72	D
Julio	4,97	9,35⇒1983	7,61	5,47	D

4. Comportamiento diario de la altura hidrométrica y la precipitación.

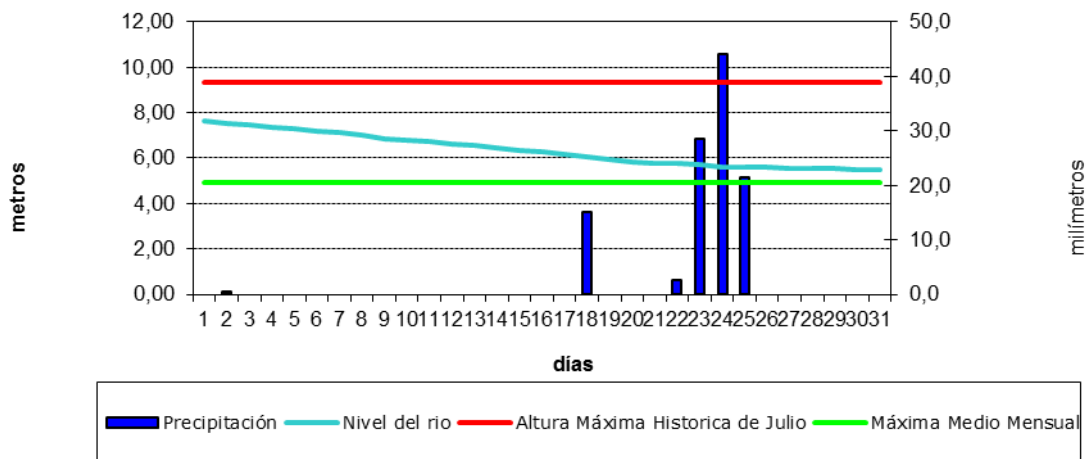
Precipitación diaria y altura del Río Paraguay Bahía Negra, Alto Paraguay



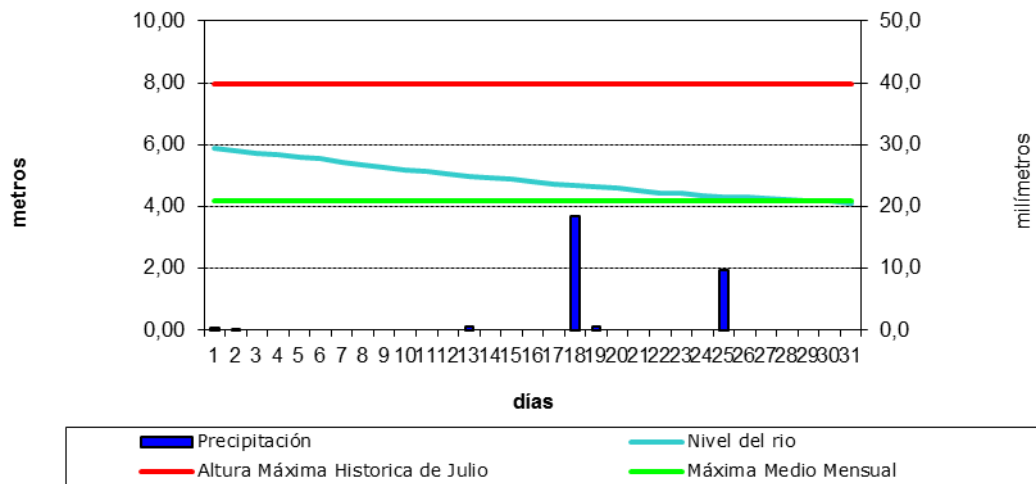
Precipitación diaria y altura del Río Paraguay Concepción, Concepción



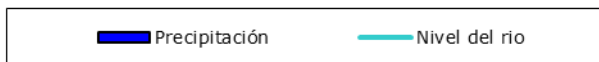
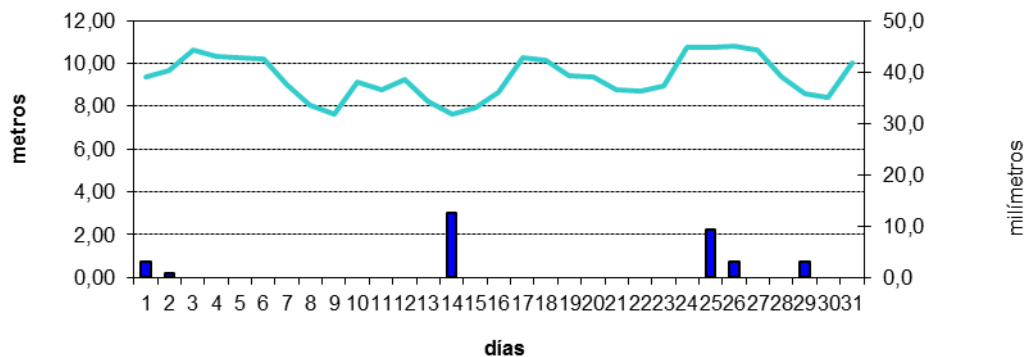
Precipitación diaria y altura del Río Paraguay Pilar, Ñeembucú



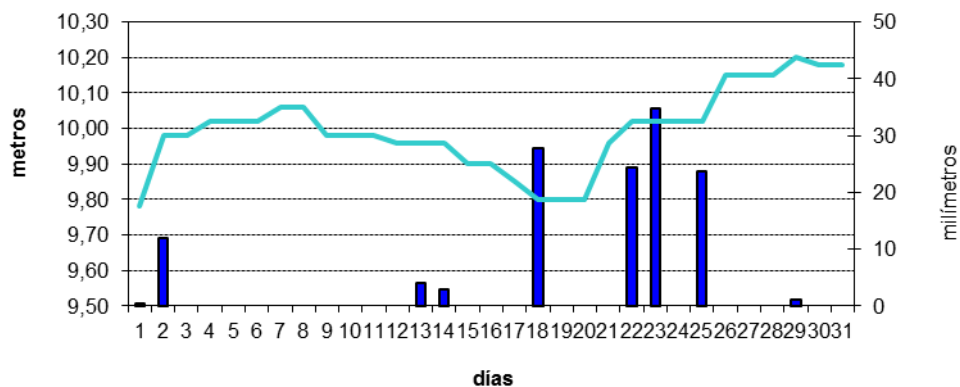
Precipitación diaria y altura del Río Paraguay Asunción, Central



Precipitación diaria y altura del Río Paraná Ciudad del Este, Alto Parana



Precipitación diaria y altura del Río Paraná Encarnación, Itapúa



Presidente:

Edgar Alberto Melgarejo
Dirección Nacional de Aeronáutica
Civil – DINAC

Director de Meteorología
e Hidrología

Raúl Enrique Rodas Franco
raul.rodas@meteorologia.gov

Subdirección de Hidrología

Gloria Elizabeth Soler Caballero
gloria.soler@meteorologia.gov.py

Gerente de Observaciones Hidrológicas:

Oscar Hugo Rodríguez Salcedo
oscar.rodriguez@meteorologia.gov.py

Jefa Dpto. de Hidrología:

Dora María Garcete Delgado
dora.garcete@meteorologia.gov.py

Institución Colaborador:

Dirección de Hidrografía y Navegación del
Comando de Apoyo de Combate de la Armada Nacional

Para suscripciones:

Dpto. Servicios Meteorológicos Hidrológicos para el Público
jourdes.aveiro@meteorologia.gov.py
julian.olmedo@meteorologia.gov.py

Dirección de Meteorología e Hidrología – DINAC
Cnel. Panchito López N° 1080 C/ la Conquista,
Sajonia – Paraguay